

Gwneud i bob llais gyfrif

Ein Cynllun Cydraddoldeb 2022-2023

Y Bwrdd Cyngorau Iechyd Cymuned a'r Cyngorau
Iechyd Cymuned yng Nghymru



Fformatau hygyrch

Mae'r ddogfen hon ar gael yn Saesneg hefyd.

Os hoffech y cyhoeddiad hwn mewn fformat a/neu iaith arall, yna cysylltwch â ni os gwelwch yn dda.

Gallwch ei lawrlwytho oddi ar ein gwefan neu ofyn am gopi trwy gysylltu â'n swyddfa ni.

Cynnwys

Adran	Rhif tudalen
Ynglŷn â'r Bwrdd a'r Cyngorau Iechyd Cymuned	4
Cefndir	6
Ein hymagwedd a'n gweithredoedd yn 2022-2023	10
Ymgorffori ffocws ar gydraddoldeb, amrywiaeth a chynhwysiant yn ein holl weithgareddau	11
I grynhoi	18
Atodiad	19
Rydym am glywed eich barn	27
Dod i wybod mwy am eich CIC	28
Cysylltu â ni	29

Ynglŷn â'r Bwrdd a'r Cynghorau Iechyd Cymuned

Mae'r Bwrdd Cynghorau Iechyd Cymuned (y Bwrdd) wedi paratoi'r adroddiad hwn ar ran y Bwrdd a'r Cynghorau Iechyd Cymuned (CICau) yng Nghymru.

Mae'r CICau'n gyrrff gwarchod annibynnol, sy'n adlewyrchu barnau a chynrychioli buddiannau pobl sy'n byw yng Nghymru yn eu Gwasanaeth Iechyd Gwladol (GIG). Mae'r CICau'n annog a chynorthwyo pobl i gael llais wrth ddylunio, cynllunio a darparu gwasanaethau'r GIG.

Ceir 7 CIC yng Nghymru. Mae pob un yn cynnwys aelodau gwirfoddol lleol sy'n byw yn y cymunedau maen nhw'n eu gwasanaethu, gyda chymorth tîm bach o staff cyflogedig. Mae pob CIC yn:



Mynd ar ymweliadau rheolaidd i wasanaethau iechyd, i glywed gan bobl sy'n defnyddio'r gwasanaeth (a'r bobl sy'n darparu gofal), i ddylanwadu ar y newidiadau a all wneud gwahaniaeth mawr



Estyn allan yn ehangach i bobl mewn cymunedau lleol, i ddarparu gwybodaeth a chasglu barnau a phrofiadau o wasanaethau'r GIG.

Mae'r CICau'n defnyddio'r hyn maen nhw'n ei glywed i wirio sut mae gwasanaethau'n perfformio'n gyffredinol, ac i sicrhau bod y GIG yn gweithredu i wella pethau lle mae angen



Ymwneud â rheolwyr gwasanaethau iechyd pan fyddant yn ystyried gwneud newidiadau i'r ffordd y mae gwasanaethau'n cael eu darparu, fel bod pobl a chymunedau'n cael dweud eu barn o'r dechrau



Darparu gwasanaeth eiriolaeth cwynion sy'n rhad ac am ddim, yn annibynnol ac yn gyfrinachol, i helpu pobl i godi eu pryderon am ofal a thriniaeth y GIG.

Mae'r Bwrdd CICau (y Bwrdd) yn bodoli i gefnogi, cynorthwyo, cynghori a rheoli perfformiad y CICau. Mae'n cynrychioli barnau cyfunol y CICau ledled Cymru.

Cefndir

Fel sefydliad llais y bobl, ein rôl ni yw rhoi llais cryf a phwerus yn y GIG i bobl sy'n byw yng Nghymru, yn enwedig y rhai sydd yn aml heb lais.

Trwy helpu i sicrhau bod "pob llais yn cael ei glywed", rydym yn gweithio i sicrhau bod y rhai sy'n dylunio, datblygu, cynllunio a darparu gwasanaethau'r GIG i bobl sy'n byw yng Nghymru yn gwrando ac yn ymateb i chi. Rydym yn gweithio'n galed bob dydd, fel bod gan bawb lais cyfartal yn eu GIG, a'u bod yn cael profiad teg a chyfartal o wasanaethau gofal iechyd.

Mae'r Bwrdd CICau a'r 7 CIC yng Nghymru wedi ymrwymo i gyflawni'r dyletswyddau a nodwyd yn Neddf Cydraddoldeb 2010¹. Mae'r Ddeddf yn gwarchod hawliau pobl yn y gyfraith. Mae'n nodi'r elfennau sylfaenol sydd eu hangen i greu cymdeithas deg a mwy cyfartal.

Mae Deddf Llesiant Cenedlaethau'r Dyfodol (Cymru) 2015² yn helpu i sicrhau bod y GIG yn ystyried pobl nawr ac yn y dyfodol, pan fydd yn gwneud penderfyniadau. Mae'n helpu i sicrhau ei fod yn gweithio gydag eraill i wella pethau, lle bo angen.

Cyflwynwyd y Ddyletswydd Economaidd-gymdeithasol i helpu sicrhau bod pobl sy'n byw mewn tldi yn cael eu trin yn gyfartal ac yn deg. Mae'r ddyletswydd hon yn helpu i sicrhau bod cyrff cyhoeddus yn ystyried yn ofalus sut i leihau tldi ac anghydraddoldeb pan fyddant yn gwneud penderfyniadau mawr.

Er nad yw Deddf Llesiant Cenedlaethau'r Dyfodol (Cymru) a'r Ddyletswydd Economaidd-gymdeithasol yn gosod dyletswydd ar y Bwrdd a'r CICau'n uniongyrchol, ein nod yw cyflawni ein holl weithgareddau gan ystyried y dyletswyddau hyn.

¹ <https://www.gov.uk/guidance/equality-act-2010-guidance>

² <https://www.futuregenerations.wales/wp-content/uploads/2017/02/150623-guide-to-the-fg-act-en.pdf>

Yn ystod y blynyddoedd diwethaf, mae digwyddiadau ar draws y byd wedi dangos bod anghydraddoldebau a gwahaniaethu cynhenid yn parhau i fodoli mewn cenhedloedd modern fel y’u gelwir. Mae llofruddiaeth George Floyd yn UDA a’r cam-drin geiriol a hyrddiwyd at bêl-droedwyr Prydeinig yn dangos bod gwahaniaethu ar sail hil gyda ni bob dydd.

Cafodd pob un ohonom ein syfrdanu gan lofruddiaeth Sarah Everard dan ddwylo dieithryn ac ymchwiliad yr heddlu sy’n parhau i’r hyn a ddigwyddodd i Sabina Nessa. Mae llawer mwy o bobl yn marw bob blwyddyn dan ddwylo pobl dreisgar y maent yn eu hadnabod, ac mae miloedd lawer eto’n dioddef trais a rheolaeth sy’n difetha eu bywydau a’u cyfleoedd.

Fe wnaeth ymosodiad homoffobig a llofruddiaeth Dr Gary Jenkins yng Nghaerdydd ein hatgoffa ni i gyd o’r casineb a wynebir gan lawer ohonom sy’n uniaethu fel LGBTQ+.

Mae gan bob un ohonom gyfrifoldeb i wneud popeth o fewn ein gallu i fynd i’r afael â’r anghyfiawnder a welwn, ble bynnag a phryd bynnag y byddwn yn ei weld.

Gwyddwn fod rhai pobl a grwpiau sy’n byw yng Nghymru wedi’u hamddifadu o gydraddoldeb ers amser maith. Yn 2018, nododd adroddiad ‘A yw Cymru’n Decach?’ 7 her i ddod yn Gymru fwy cyfartal. Roedd yn nodi’r anawsterau y mae llawer o grwpiau o bobl yn eu hwynebu pan fydd angen gofal y GIG arnynt.

Fe wnaeth y pandemig coronafeirws, a gyrhaeddodd Cymru yn gynnar yn 2020, newid pethau i bawb. Fel sefydliad CIC, roedd yn golygu bod angen i ni wneud pethau gwahanol, mewn ffyrdd gwahanol.

Nid oedden ni wedi wynebu dim byd fel hyn o’r blaen. Felly roedden ni’n dysgu wrth i ni fynd ymlaen, ac yn dal i wneud hynny. Rydyn ni’n darganfod mwy a mwy am yr effaith wahanol ac anghymesur y mae’r

feirws wedi'i chael ar bobl â nodweddion gwarchoddedig a nodweddion eraill.

Mae'r pandemig wedi dangos mewn ffordd ysgubol yr anghydraddoldebau iechyd a oedd eisoes yn bodoli yng Nghymru. Ochr yn ochr â'r GIG, mae angen i ni barhau i gymryd camau i ddatblygu ymhellach ein dealltwriaeth o'r effaith hon a'r camau y mae angen i'r GIG eu cymryd mewn ymateb.

Trwy weithgareddau ein sefydliad CIC yn 2021-2022, gwnaethom nodi camau gweithredu cydraddoldeb y mae angen i ni ganolbwyntio arnynt yn y flwyddyn i ddod. Mae hyn yn cynnwys sut rydyn ni'n cyflawni ein gweithgareddau, yn ogystal â sut mae'r GIG yn dylunio ac yn darparu gwasanaethau gofal iechyd.

Gallwch gael gwybod mwy am y pethau sydd wedi dylanwadu ar ein hymagwedd at gydraddoldeb, amrywiaeth a hawliau dynol yn yr Atodiad.

Mae'r cynllun hwn yn nodi ein hymagwedd a'r camau cydraddoldeb y byddwn yn eu cymryd yn 2022-2023.



Gair am iaith

Gwyddwn fod yr iaith a ddefnyddiwn yn gwneud gwahaniaeth. Gwyddwn y gall fod gan bobl wahanol farn am yr iaith a ddefnyddir i gyfeirio at bobl a grwpiau sydd â nodweddion penodol. Gwyddwn hefyd bod yr hyn y mae pobl yn ei feddwl am yr iaith a ddefnyddir yn newid gydag amser hefyd.

Felly, byddwn yn parhau i weithio gydag eraill, i helpu i sicrhau ein bod yn defnyddio iaith sy'n adlewyrchu hoffterau'r bobl a'r grwpiau amrywiol rydym yn adlewyrchu eu barn ac yn cynrychioli eu buddiannau.

Rhyw a rhywedd

Mae'r term 'rhywedd' yn cyfeirio at rolau dynion a menywod a grëwyd gan gymdeithas a/neu gysyniadaeth person o'i hunaniaeth. Yn aml, defnyddir y term yn gyfnewidiol â 'rhyw'.

Mae hyn yn cydnabod, yn rhannol, bod llawer o'r anghydraddoldeb rhwng dynion a menywod yn cael ei sbarduno gan strwythurau cymdeithasol a phŵer sylfaenol, yn hytrach na chan ryw fiolegol.

Er bod y Ddeddf Cydraddoldeb yn amddiffyn pobl rhag gwahaniaethu ar sail eu rhyw, mae deddfwriaeth arall yn y DU (megis y rheoliadau sy'n ei gwneud yn ofynnol i gyflogwyr gyhoeddi eu bwloch cyflog rhwng y rhywiau) yn cyfeirio at rywedd.

Gall hyn fod yn ddryslyd.

Felly, rydyn ni wedi dewis cadw pethau mor syml â phosib, trwy ddefnyddio'r term 'rhywedd' drwyddi draw – oni bai ein bod yn cyfeirio'n benodol at gynnwys y Ddeddf sy'n cyfeirio at 'ryw'.

Ein hymagwedd a'n gweithredoedd yn 2022-2023

Mae'r Bwrdd CICau a'r CICau ledled Cymru yn gweithio gyda'i gilydd fel un sefydliad. Rydyn ni am ymgorffori cydraddoldeb, amrywiaeth a chynhwysiant ym mhopeth a wnawn. Rydyn ni am helpu i sicrhau bod hawliau dynol pawb yn cael eu gwarchod trwy ein gweithgareddau. Mae hyn yn cynnwys pan fyddwn yn penderfynu beth i'w wneud, pryd i'w wneud, a sut i'w wneud.

- Rydyn ni wedi ymrwymo i oresgyn anghydraddoldeb wrth wneud ein gwaith.
- Mae ein hymagwedd at gydraddoldeb wedi'i hymgorffori yn ein cynlluniau a'n ffyrdd o weithio.
- Rydyn ni wedi gosod safonau ar gyfer y CICau yng Nghymru, ac mae hyn yn cynnwys safonau cydraddoldeb.

O fewn i'r fframwaith cyson hwn, mae pob un o'r 7 CIC yn gyfrifol am glywed gan bobl yn eu cymunedau ac ymateb i'w hanghenion penodol.

Gall gweithgareddau cydraddoldeb a ffocws y CICau unigol fod yn wahanol mewn unrhyw flwyddyn – er, tra ein bod ni i gyd yn byw gyda COVID-19, mae llawer o bethau mae'r CICau yn ymateb iddynt yn effeithio ar bobl ym mhob rhan o Gymru.

Bydd ein gweithgareddau, yn lleol ac yn genedlaethol, yn ymateb i wahaniaethau ym mhrofiad pobl o ofal iechyd yng Nghymru.

Gallwch gael gwybod mwy am weithgareddau cydraddoldeb a ffocws penodol eich CIC lleol yn ei Gynllun Blynyddol.

Ymgorffori ffocws ar gydraddoldeb, amrywiaeth a chynhwysiant yn ein holl weithgareddau

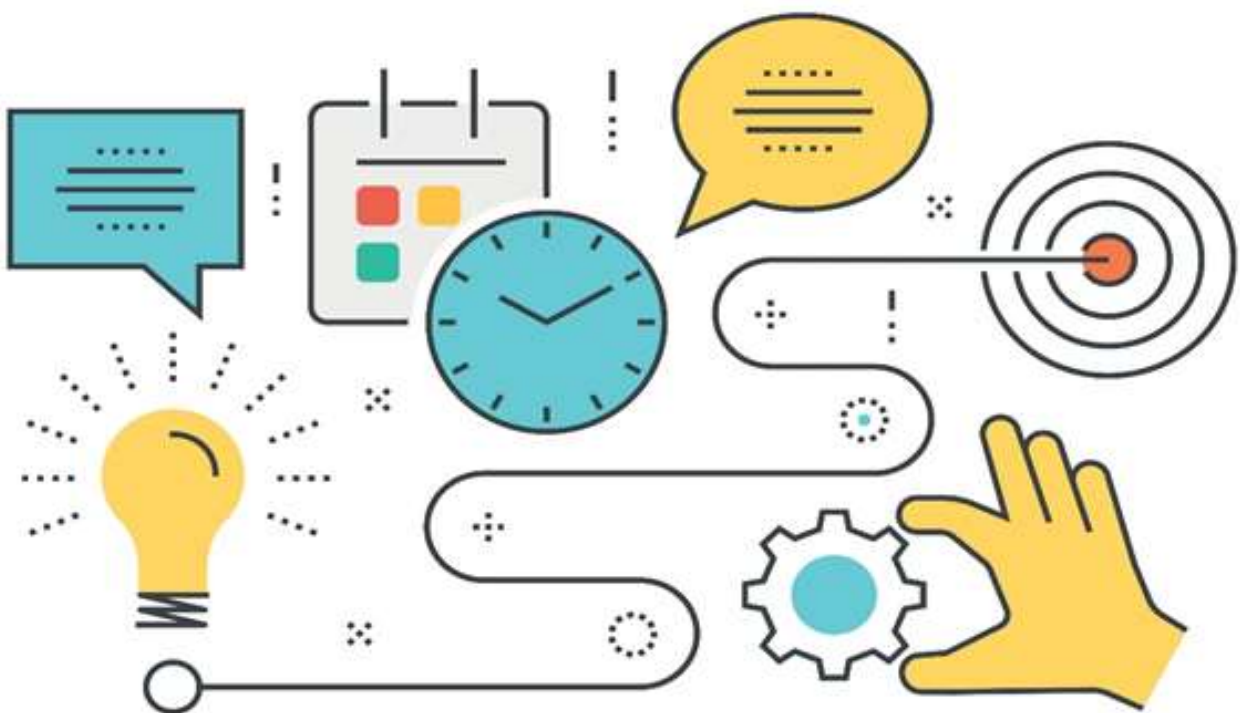
Cyflawni swyddogaethau CIC

Byddwn yn gweithio gyda'n gilydd, a chydag eraill, i glywed gan bobl sy'n byw yng Nghymru, ac yn gweithredu ynghylch yr hyn a glywn i ysgogi gwelliant - yn enwedig y rhai sydd yn y sefyllfaoedd mwyaf agored i niwed a'r rhai efallai na fyddai eu llais yn cael ei glywed fel arall. Byddwn yn gwneud popeth o fewn ein gallu i atal a herio gwahaniaethu ac anghydraddoldeb ar draws ein holl weithgareddau.

Yn ystod 2022-2023 byddwn yn:

- parhau i weithio gyda'n gilydd, a chyda chynrychiolwyr a grwpiau cymunedol, i glywed gan bobl a all fod yn cael eu heffeithio'n anghymesur gan COVID-19 am eu profiad nhw o'r GIG. Bydd hyn yn cynnwys ymgysylltu targedig â phlant a phobl ifanc, yn ogystal â phobl hŷn. Bydd hyn hefyd yn cynnwys pobl sydd:
 - yn oroeswyr cam-drin domestig
 - yn byw gydag iechyd meddwl gwael
 - yn mynd trwy'r menopos
 - yn feichiog neu wedi bod yn ddiweddar, gan gynnwys menywod du, Asiaidd ac ethnig lleiafrifol
 - yn byw mewn sefyllfaoedd agored i niwed, gan gynnwys y rhai sy'n byw ar eu pennau eu hunain a'r rhai sy'n byw mewn amddifadedd
 - efallai yn ei chael hi'n anodd teithio y tu allan i'w hardal i gael triniaeth neu lawdriniaeth.
- gweithio gyda'n gilydd, a chyda'r GIG ac eraill, i:

- sicrhau ein bod yn deall effaith cynigion i ddatblygu a newid gwasanaethau'r GIG ar bobl a chymunedau a allai gael eu heffeithio gan unrhyw newidiadau nawr ac yn y dyfodol; a
 - cymryd camau, lle bo angen, i addasu neu newid cynigion i fynd i'r afael ag unrhyw effaith anghymesur ar grwpiau a nodwyd.
- gweithio gyda'n gilydd, a chyda'r GIG ac eraill, i wirio cynnydd o ran y pethau mae Llywodraeth Cymru a'r GIG wedi dweud y byddent yn eu gwneud, i ymateb i'r problemau a'r pryderon a godwyd gennym y llynedd sy'n effeithio ar bobl â nodweddion penodol. Mae hyn yn cynnwys, er enghraifft, gweithredu ynghylch urddas mislif.
 - gweithio gyda'n gilydd, a chydag eraill, i gyfeirio pobl at y cyngor a'r wybodaeth ddiweddaraf a hygyrch am wasanaethau'r GIG. Byddwn yn gwirio i sicrhau bod yr wybodaeth ar gael mewn amrywiol fformatau, i ddiwallu anghenion gwahanol.



Datblygu ein ffyrdd o weithio

Byddwn yn addasu ein dulliau ac yn datblygu ein hadnoddau a'n ffyrdd o weithio, i ymestyn ein cyrraedd i gymunedau. Byddwn yn sicrhau bod ein gwasanaethau'n hygyrch, ar gael yn eang ac yn berthnasol.

Byddwn yn gwneud pethau mewn ffyrdd newydd, fel ein bod yn cynrychioli barn a phrofiadau pobl mewn modd sy'n adlewyrchu amrywiaeth y cymunedau rydyn ni'n eu gwasanaethau'n ehangach.

Yn ystod 2022-2023 byddwn yn:

- rhoi cynnig ar ddefnyddio meddalwedd newydd i ymestyn ein cyrraedd, trwy ymgysylltu â phobl mewn amrywiaeth o ffyrdd digidol newydd, yn ogystal â pharhau i ymgysylltu wyneb yn wyneb
- monitro pa mor dda y mae'r CICau'n ymgorffori cydraddoldeb, amrywiaeth a chynhwysiant yn eu gweithgareddau ymgysylltu parhaus. Byddwn yn defnyddio'r canlyniadau i nodi a rhannu arfer da ar draws ein sefydliad CIC
- adolygu pa mor dda y mae'r CICau wedi datblygu ac ymgorffori eu hymagwedd at asesu effaith cydraddoldeb eu cynigion a'u penderfyniadau, gan gynnwys y rhai sy'n ymwneud ag ymgysylltu â'r cyhoedd
- rhoi cymorth i'r CICau, yn unigol ac ar y cyd, i ddysgu oddi wrth eraill a datblygu eu harferion mewn ymateb i'r hyn a ganfyddwn
- cryfhau ymhellach ein trefniadau ar gyfer casglu ac ymateb i ddata a gwybodaeth ar gydraddoldeb drwy:
 - adolygu'r data a ddefnyddiwn o ffynonellau eraill, yn ogystal ag o'r data a gasglwyd gennym ni
 - ehangu ein defnydd o ffurflenni monitro cydraddoldeb ar draws ein swyddogaethau
 - rhoi gwybod i bobl am nodweddion y bobl a'r grwpiau rydym yn clywed ganddynt yn ein hadroddiadau, lle bynnag y bo modd

- adolygu pa mor effeithiol y mae'r CICau wrth ddefnyddio'r data a'r wybodaeth a gesglir ganddynt, i ganolbwyntio eu cynlluniau a thargedau eu gweithgareddau
- monitro pa mor effeithiol y mae ein sefydliad CIC yn gwerthuso effaith ein gweithgareddau o ran cyrraedd a mwyhau llais pobl a grwpiau a all fod ar y cyrion
- parhau i roi cynnig ar ffyrdd newydd o weithio, fel y gallwn gyrraedd mwy o bobl i roi cymorth a chlywed eu barn a'u profiadau o ofal y GIG – mewn ffyrdd sy'n ei gwneud mor hawdd â phosib i bobl wneud hynny
- cyfarwyddo a dylanwadu ar y ffordd y mae'r Corff Llais y Dinesydd newydd yn cael ei sefydlu, fel ei fod yn dysgu o brofiad ein CICau ac yn sicrhau bod materion cydraddoldeb, amrywiaeth a hawliau dynol wrth wraidd ei benderfyniadau ar yr hyn y mae'n ei wneud a sut y mae'n ei wneud.



Cynorthwyo ein pobl

Caiff staff ein Bwrdd a'r CICau eu cyflogi gan Fwrdd Iechyd addysgu Powys (BIAp), sef ein 'sefydliad cynnal'. Mae ei gynlluniau a'i bolisiau yn berthnasol i'n staff ni, gan gynnwys y rhai sy'n ymwneud â chydraddoldeb.

Mae ein Bwrdd a'r CICau yn gyfrifol am roi polisiau a chynlluniau gweithlu BIAp ar waith yn llwyddiannus. Mae hyn yn cynnwys cymryd unrhyw gamau gweithredu targedig, mewn ymateb i'n hamgylchiadau penodol.

Mae ein haelodau gwirfoddol yn cyflawni gweithgareddau CIC yn ein cymunedau, ledled Cymru gyfan. Rydyn ni am i'n haelodaeth adlewyrchu amrywiaeth y cymunedau maen nhw'n eu cynrychioli a'u cynorthwyo.

Er mwyn cyflawni hyn, mae angen i ni weithio gyda Llywodraeth Cymru, awdurdodau lleol a'r trydydd sector, sy'n gyfrifol am recriwtio neu enwebu ein haelodau gwirfoddol.

Yn ystod 2022-2023 byddwn yn:

- parhau i gadw ein staff a'n haelodau'n ddiogel wrth gyflawni ein gweithgareddau, wrth i ni barhau i fyw gyda COVID-19. Byddwn yn gwneud hyn trwy weithio gydag unigolion a thimau, i nodi a chytuno ar raglen waith a dull sy'n ymateb i'w hamgylchiadau a'u hanghenion unigol
- llwyr gefnogi ein staff a'n haelodau mewn ffordd sy'n cydnabod eu hamgylchiadau a'u hanghenion unigol, wrth i ni baratoi i symud o'n sefydliad CIC i'r Corff Llais y Dinesydd newydd
- monitro pa mor dda y mae ein hymagwedd at weithio hyblyg yn helpu ein staff i gydbwyso eu bywyd gwaith a chartref / ymrwymadau gofalu yn effeithiol, wrth i ni i gyd barhau i fyw gyda COVID-19 ac yn y tymor hirach.
- parhau i ddarparu amrywiaeth o adnoddau, cymorth a chyngor i reolwyr a staff, i'w helpu i gynnal eu lles nhw a lles ein timau

- cynnal arolygon staff ac aelodau rheolaidd, fel y gallwn ddeall a mesur ein perfformiad wrth gynorthwyo ein staff a'n haelodau, a chymryd unrhyw gamau sydd eu hangen mewn ymateb
- parhau i fonitro amrywiaeth ein staff a'n haelodau CIC. Byddwn yn defnyddio'r wybodaeth a gasglwn i oleuo'r cynlluniau ar gyfer sefydlu Corff Llais y Dinesydd newydd
- defnyddio'r data a'r wybodaeth estynedig a gyflwynwyd gennym y llynedd i'n helpu i ddeall ac adrodd ar amrywiaeth ein staff a'r bwloch cyflog rhwng y rhywiau yn ein gweithlu yn well
- parhau i ganolbwyntio ar wella amrywiaeth ein haelodau gwirfoddol, trwy barhau i'w gwneud yn bosib i aelodau gyfranogi mewn ffordd fwy hyblyg a hygyrch
- parhau i ddarparu canllawiau, gwybodaeth a chymorth dysgu i'n staff a'n haelodau, fel eu bod yn deall eu cyfrifoldebau a'r ymddygiad yr ydym yn ei ddisgwyl gan bawb
- cyflwyno rhaglen ddysgu ar gyfer staff ac aelodau, sy'n canolbwyntio ar gydraddoldeb.



Datblygu ein dulliau cyfathrebu

Byddwn yn cyfathrebu'n glir, yn syml ac yn gyson â chymaint o bobl ag y gallwn, ledled yr holl gymunedau yng Nghymru. Rydyn ni am i'n holl gyfathrebiadau fod mor hygyrch â phosib.

Yn ystod 2022-2023 byddwn yn:

- gweithredu i ymateb i'r adolygiad annibynnol o hygyrchedd gwefannau'r Bwrdd a'r 7 CIC, yn unol â'r safonau hygyrchedd a osodwyd ar gyfer cyrff cyhoeddus. Byddwn yn defnyddio'r hyn a ddysgw'n i lywio datblygiad gwefan y Corff Llais y Dinesydd newydd
- parhau i ddarparu cyfleoedd dysgu a chymorth i'n staff a'n haelodau fel y gallwn:
 - wella wrth ddefnyddio iaith 'bob dydd' yn ein holl gyfathrebiadau
 - paratoi gwybodaeth am ein rôl, ein cynlluniau a'n gweithgareddau, mewn ffordd sy'n hygyrch i gymaint o bobl â phosib
- datblygu ymhellach ein defnydd o'r Gymraeg trwy:
 - adolygu ein polisi ar ddefnyddio'r Gymraeg yn fewnol, fel y gallwn barhau i feithrin amgylchedd sy'n annog a chefnogi defnydd o'r Gymraeg, lle bynnag y bo modd
 - cefnogi ein rhwydwaith iaith Gymraeg rithwir, lle gall staff ac aelodau CIC ledled Cymru annog a chefnogi ei gilydd
 - annog staff yn rheolaidd i ddilyn cyrsiau Gymraeg
 - recriwtio mwy o siaradwyr Gymraeg, lle bynnag y bo modd, trwy wneud y Gymraeg yn ofyniad hanfodol ar gyfer mwy o rolau staff
- gwirio a yw ein camau i wneud ein cyfarfodydd yn fwy hygyrch yn darparu cyfleoedd ehangach i gyfathrebu mewn ffyrdd gwahanol.
- sicrhau bod ein harolwg cenedlaethol a dogfennau allweddol eraill ar gael mewn ystod ehangach o ieithoedd cymunedol.

I grynhoi

Trwy gydol y flwyddyn, byddwn yn cymryd amser i ystyried pa mor effeithiol mae ein gweithgareddau wrth helpu i sicrhau bod gan bawb lais cyfartal yn eu GIG – fel bod gwasanaethau'n cael eu dylunio, eu datblygu a'u darparu mewn modd sy'n deg i wahanol grwpiau o bobl, ar draws y gwahanol rannau o Gymru ac mewn modd sy'n diwallu anghenion unigolion a chymunedau.

Lle mae angen i ni wneud hynny, byddwn yn gwneud newidiadau yn ystod y flwyddyn ac yn rhoi gwybod i chi pam.

Byddwn yn cymryd amser hefyd i ystyried y cyfleoedd a'r sialensiau rydyn ni wedi'u hwynebu wrth gyflawni ein gweithredoedd cydraddoldeb, fel y gall hyn gyfarwyddo a dylanwadu ar y modd y caiff y Corff Llais y Dinesydd newydd ei ddylunio a'i sefydlu.



Deddf Cydraddoldeb 2010 a Rheoliadau Deddf Cydraddoldeb 2010 (Dyletswyddau Statudol) (Cymru) 2011

Mae Deddf Cydraddoldeb 2010 yn dwyn y cyfreithiau gwrth-wahaniaethu blaenorol ynghyd, a'u disodli gydag un Ddeddf. Gwnaed hyn fel bod y gyfraith yn glir, yn gadarn ac yn hawdd ei dilyn. Daeth mwyafrif y Ddeddf i rym ar 1 Hydref 2010.

Mae'r Ddeddf yn cynnwys dyletswydd cydraddoldeb sector cyhoeddus, sy'n disodli'r dyletswyddau ar gydraddoldeb hil, anabledd a rhywedd, a oedd ar wahân yn flaenorol. Daeth hyn i rym ar 5 Ebrill 2011.

Nod y ddyletswydd cydraddoldeb yw sicrhau bod cyrff cyhoeddus a'r rhai sy'n cyflawni swyddogaethau cyhoeddus, yn ystyried sut y gall y pethau maen nhw'n eu gwneud helpu i wneud pethau'n decach i bawb - trwy sicrhau bod cydraddoldeb a chysylltiadau da yn cael eu cynnwys yn eu gweithgareddau beunyddiol.

Mae'r ddyletswydd yn sicrhau bod cyrff cyhoeddus yn ystyried cydraddoldeb pan fyddant yn gwneud penderfyniadau ynghylch sut y dylid gwneud pethau, a phan fyddant yn darparu gwasanaethau. Mae'r ddyletswydd yn sicrhau hefyd bod y pethau hyn yn cael eu gwirio, fel eu bod yn gweithio'n dda. Mae hyn fel bod pethau'n well i bawb.

3 nod y ddyletswydd cydraddoldeb yw:

- Dileu gwahaniaethu, aflonyddu, erledigaeth ac ymddygiad arall a waherddir gan y Ddeddf Cydraddoldeb
- Hyrwyddo cyfleoedd cyfartal rhwng pobl sy'n rhannu nodwedd warchoddedig a'r rhai nad ydynt
- Meithrin cysylltiadau da rhwng pobl sy'n rhannu nodwedd warchoddedig a'r rhai nad ydynt.

Mae'r ddyletswydd gyffredinol yn cynnwys y nodweddion gwarchoddedig canlynol:

- Oedran
- Rhyw
- Hil – gan gynnwys tarddiad ethnig neu genedlaethol, lliw neu genedligrwydd
- Anabledd
- Ailbennu rhywedd
- Beichiogrwydd a mamolaeth
- Cyfeiriadedd rhywiol
- Crefydd neu gredo – gan gynnwys diffyg credo
- Priodas a phartneriaeth sifil, ond dim ond o ran y gofyniad i roi sylw dyledus i'r angen i ddileu gwahaniaethu.

Rhaid i fwyafrif y cyrff cyhoeddus yng Nghymru ddilyn dyletswyddau a osodwyd gan Lywodraeth Cymru. Mae'r dyletswyddau hyn yn datgan yr hyn y mae'n rhaid i gyrff cyhoeddus ei wneud, i ddangos i bobl eu bod yn gwneud yr hyn sydd angen iddynt, fel bod pethau'n decach i bawb.

Mae'n ofynnol i'r Bwrdd CICau yng Nghymru gyflawni'r dyletswyddau penodol hyn. Er nad yw'n ofynnol i'r 7 CIC wneud, roedd pawb yn gytûn ein bod am ystyried y pethau mae'n eu dweud pan fyddwn yn penderfynu ar ein gweithgareddau ac yn eu cyflawni.

Gallwch gael gwybod mwy trwy ddilyn y dolenni hyn:

<https://www.legislation.gov.uk/ukpga/2010/15/contents>

<https://www.equalityhumanrights.com/en/advice-and-guidance/public-sector-equality-duty>

Deddf Hawliau Dynol 1998

Hawliau dynol yw'r hawliau a'r rhyddid sylfaenol sy'n eiddo i bob person yn y byd, o'i eni hyd at farwolaeth. Maen nhw'n berthnasol ble bynnag rydych yn hanu, beth bynnag yw eich credo neu sut bynnag rydych chi'n dewis byw eich bywyd.

Ni ellir byth eu cymryd oddi wrthy, er y gellir eu cyfyngu weithiau – er enghraifft, os yw person yn torri'r gyfraith, neu i ddiogelu rhywun rhag

niwed. Mae'r hawliau sylfaenol hyn yn seiliedig ar werthoedd a rennir, megis urddas, tegwch, cydraddoldeb, parch ac annibyniaeth.

Caiff y gwerthoedd hyn eu diffinio a'u gwarchod gan y gyfraith. Yng Nghymru, caiff ein hawliau dynol eu gwarchod gan Ddeddf Hawliau Dynol 1998.

Gallwch gael gwybod mwy trwy ddilyn y ddolen hon:
[Deddf Hawliau Dynol 1998.](#)

Deddf Llesiant Cenedlaethau'r Dyfodol (Cymru) 2015

Yn 2015, gwnaeth Llywodraeth Cymru gyfraith i wneud Cymru yn lle gwell i bobl sy'n byw nawr ac i bobl yn y dyfodol.

Dywed y gyfraith bod yn rhaid i gyrff cyhoeddus yng Nghymru ystyried pobl nawr a phobl yn y dyfodol pan fyddant yn penderfynu ar bethau.

Er mwyn gwella pethau, mae'n dweud bod angen i bawb weithio gyda'i gilydd.

Mae yna 44 o gyrff cyhoeddus, sy'n gorfod gweithio gyda'i gilydd i wella pethau. Mae hyn yn cynnwys cyrff y GIG. Er nad yw'n cynnwys y Bwrdd CICau na'r 7 CIC yng Nghymru, rydym yn dal i fod eisiau ystyried y pethau maen eu dweud, pan fyddwn yn penderfynu ar ein gweithgareddau ac yn eu cyflawni.

Gallwch gael gwybod mwy trwy ddilyn y ddolen hon:

<https://www.legislation.gov.uk/anaw/2015/2/contents/enacted>

Rheoliadau Safonau'r Gymraeg (Rhif 7) 2018

Ers mis Mai 2019, rhaid i'r Bwrdd CICau a'r CICau yng Nghymru fodloni set o safonau ar gyfer darparu gwasanaethau yn Gymraeg. Mae gan y Bwrdd a phob CIC set o safonau y mae'n rhaid iddynt eu cyrraedd.

Mae'r rhain yn amrywio mewn rhai achosion, i adlewyrchu ein gwahaniaethau.

Gallwch gael gwybod mwy trwy ddilyn y dolenni hyn:

<https://www.legislation.gov.uk/wsi/2018/441/made>

<http://www.comisiynyddygydraeg.cymru/English/Organisations/Pages/SearchStandards.aspx>

Y Ddyletswydd Economaidd-gymdeithasol

Cyflwynodd Llywodraeth Cymru ddyletswydd newydd ar rai cyrff cyhoeddus yng Nghymru ar 31 Mawrth 2021.

Gwnaeth hyn am fod pobl yn aml yn cael eu trin yn annheg pan fyddant yn byw mewn tlodi.

Felly, er mwyn helpu i sicrhau bod pobl sy'n byw mewn tlodi yn cael eu trin yn gyfartal ac yn deg, bydd y ddyletswydd newydd yn sicrhau bod cyrff cyhoeddus yn ystyried yn ofalus sut i leihau tlodi ac anghydraddoldeb pan fyddant yn gwneud penderfyniadau mawr.

Mae'r cyrff cyhoeddus yng Nghymru sy'n gorfod gweithio gyda'i gilydd i wella pethau'n cynnwys Byrddau Iechyd Lleol, Ymddiriedolaethau GIG ac Awdurdodau Iechyd Arbennig. Er nad yw'n cynnwys y Bwrdd CICau na'r 7 CIC yng Nghymru, rydyn ni'n dal i fod eisiau ystyried y ddyletswydd pan fyddwn yn penderfynu ar ein gweithgareddau ac yn eu cyflawni.

Gallwch gael gwybod mwy trwy ddilyn y dolenni hyn:

<https://gov.wales/sites/default/files/publications/2020-07/preparing-for-the-commencement-of-the-socio-economic-duty.pdf>

<https://gov.wales/sites/default/files/publications/2020-07/commencing-socio-economic-duty-factsheet.pdf>

Cynllun Cydraddoldeb Strategol Llywodraeth Cymru 2020-2024

Ym mis Mawrth 2020, lluniodd Llywodraeth Cymru ei chynllun i sicrhau bod pawb yng Nghymru yn cael eu trin yn gyfartal ac yn deg, a bod eu hawliau dynol yn cael eu bodloni.

Mae'r cynllun yn ymateb i'r prif bethau a ddywedodd pobl yng Nghymru am yr hyn oedd yn bwysig iddyn nhw. Roedd hyn yn cynnwys:

- meddwl mwy am hawliau dynol
- mwy o help i wneud gwasanaethau fel cludiant yn hygyrch
- canolbwyntio mwy ar lefel tlodi a sut mae hyn yn effeithio ar gydraddoldeb pobl
- edrych ar sut y gall gadael yr Undeb Ewropeaidd effeithio ar hawliau dynol
- gwneud mwy i sicrhau bod gwahanol grwpiau o bobl yn cael eu cynrychioli mewn cyrff cyhoeddus.

Gallwch gael gwybod mwy trwy ddilyn y ddolen hon:

<https://gov.wales/sites/default/files/publications/2020-04/strategic-equality-plan-equality-aims-objectives-actions-2020-2024.pdf>

A yw Cymru'n Decach? Cyflwr cydraddoldeb a hawliau dynol yn 2018

Mae'r adroddiad hwn, gan y Comisiwn Cydraddoldeb a Hawliau Dynol, yn ymwneud â pha mor deg yw bywyd i bobl yng Nghymru. Mae'n dweud bod rhai pethau wedi gwella i rai pobl yng Nghymru. Mae'n dweud bod bywyd yn dal i fod yn annheg i lawer o bobl. Mae hyn yn cynnwys pobl nad oes ganddyn nhw lawer o arian, pobl anabl, menywod a rhai grwpiau ethnig lleiafrifol.

Ym maes iechyd, mae'n dweud bod angen gwneud mwy i wella pethau i rai pobl, fel y gallant gael:

- y gofal iechyd sydd ei angen arnynt, pan fydd ei angen arnynt

- gwell iechyd a byw'n hirach
- help gyda'u hiechyd meddwl.

Gallwch gael gwybod mwy trwy ddilyn y ddolen hon:

<https://www.equalityhumanrights.com/sites/default/files/is-britain-fairer-2018-is-wales-fairer.pdf>

“Adroddiad Is-grŵp Economaidd-gymdeithasol BAME COVID-19 y Prif Weinidog” a thystiolaeth ategol

Cyhoeddwyd yr adroddiad hwn ym mis Mehefin 2020. Roedd yn datgan “er bod y pandemig Coronafeirws wedi creu ofnau a risgiau eang i fywydau a bywoliaethau ar draws cymunedau yng Nghymru a ledled y byd, mae'r effeithiau ar gymunedau pobl dduon, Asiaidd ac ethnig lleiafrifol wedi bod yn arbennig o ddifrifol.

Mae nifer yr aelodau o gymunedau pobl dduon, Asiaidd ac ethnig lleiafrifol sy'n dal clefyd Covid-19 ac yn marw ohono yn anghymesur, gyda'r ystadegau sydd ar gael yn awgrymu bod pobl dduon, pobl Asiaidd a phobl ethnig lleiafrifol Prydeinig hyd at ddwywaith yn fwy tebygol o farw o'r clefyd na'u cymheiriaid gwyn”.

Mae Llywodraeth Cymru wedi cyhoeddi'r wybodaeth a oedd yn ategu'r hyn a ddywedwyd yn yr adroddiad hefyd.

Gallwch gael gwybod mwy trwy ddilyn y ddolen hon:

<https://gov.wales/sites/default/files/publications/2020-06/first-ministers-bame-covid-19-advisory-group-report-of-the-socioeconomic-subgroup.pdf>

Amlygu'r materion: anghydraddoldeb a'r pandemig

Cyhoeddwyd yr adroddiad hwn gan Bwyllgor Cydraddoldeb, Llywodraeth Leol a Chymunedau Senedd Cymru ym mis Awst 2020. Cynhaliodd y Senedd ddadl arno ym mis Hydref 2020.

Roedd yr adroddiad yn datgan “yn ystod y pandemig Coronafeirws, mae siawns pobl o farw, colli swydd neu fod ar ei hôl hi o ran addysg, wedi’i bennu’n rhannol gan ein hoedran, hil, rhywedd, anabledd, incwm a ble rydyn ni’n byw. Mae’r feirws a’r ymateb iddo yn llydanu’r anghydraddoldebau presennol, trwy leihau incwm a chynyddu risgiau’n anghymesur i rai grwpiau o bobl”.

Gallwch gael gwybod mwy trwy ddilyn y ddolen hon:

<https://senedd.wales/laid%20documents/cr-ld13403/cr-ld13403-e.pdf>

Cynllun Gweithredu Cydraddoldeb Hiliol

Ym mis Mawrth 2021, gofynnodd Llywodraeth Cymru i bobl ddweud wrthi eu barn am ei chynllun i wneud Cymru’n Wrth-hiliol erbyn 2030. Nod y cynllun drafft yw newid bywydau pobl dduon, Asiaidd ac ethnig lleiafrifol yng Nghymru. Mae’n ymateb i’r pethau sydd wedi golygu bod y pandemig Coronafeirws yn cael mwy o effaith ar bobl o gymunedau ethnig lleiafrifol.

Mae’n amlinellu gweledigaeth sy’n golygu ein bod ni gyda’n gilydd yn erbyn hiliaeth, nid ydym yn gadael iddo ddigwydd, a’n bod yn cymryd camau i sicrhau bod pobl o grwpiau ethnig lleiafrifol yn cael eu trin yn deg a chyda pharch. Daeth yr ymgynghoriad ar y cynllun i ben ym mis Gorffennaf 2021. Mae Llywodraeth Cymru yn ystyried yr ymatebion cyn penderfynu beth sy’n digwydd nesaf.

Gallwch gael gwybod mwy trwy ddilyn y ddolen hon:

[Cynllun Gweithredu Cydraddoldeb Hiliol: Cymru Wrth-hiliol | GOV.WALES](#)

Drws ar Glo: Datgloi bywydau a hawliau pobl anabl yng Nghymru ar ôl Covid-19

Ym mis Gorffennaf 2021, dywedodd Llywodraeth Cymru beth yr oedd yn bwriadu gwneud i ymateb i'r pethau sy'n effeithio ar bobl anabl, a rannwyd mewn adroddiad gan Grŵp Llywio'r Fforwm Cydraddoldeb i Bobl Anabl.

Un o'r pethau mae'r adroddiad yn ei gwmpasu yw iechyd a lles. Gallwch gael gwybod mwy trwy ddilyn y ddolen hon:

[Drws ar glo: Datgloi bywydau a hawliau pobl anabl yng Nghymru ar ôl COVID-19: Ymateb Llywodraeth Cymru | GOV.WALES](#)

“Adroddiad LGBTQ+ a chynllun gweithredu”

Ym mis Hydref 2021, daeth ymgynghoriad Llywodraeth Cymru ar ei Chynllun Gweithredu LGBTQ+ i ben. Mae'n ystyried yr ymatebion i'r ymgynghoriad cyn pennu beth fydd yn digwydd nesaf. Gallwch gael gwybod mwy trwy ddilyn y ddolen hon:

[Cynllun Gweithredu LGBTQ+ | GOV.WALES](#)

Rydym am glywed eich barn

Rydym am glywed gennych, unrhyw dro, am ein hymagwedd at gydraddoldeb, amrywiaeth a hawliau dynol.

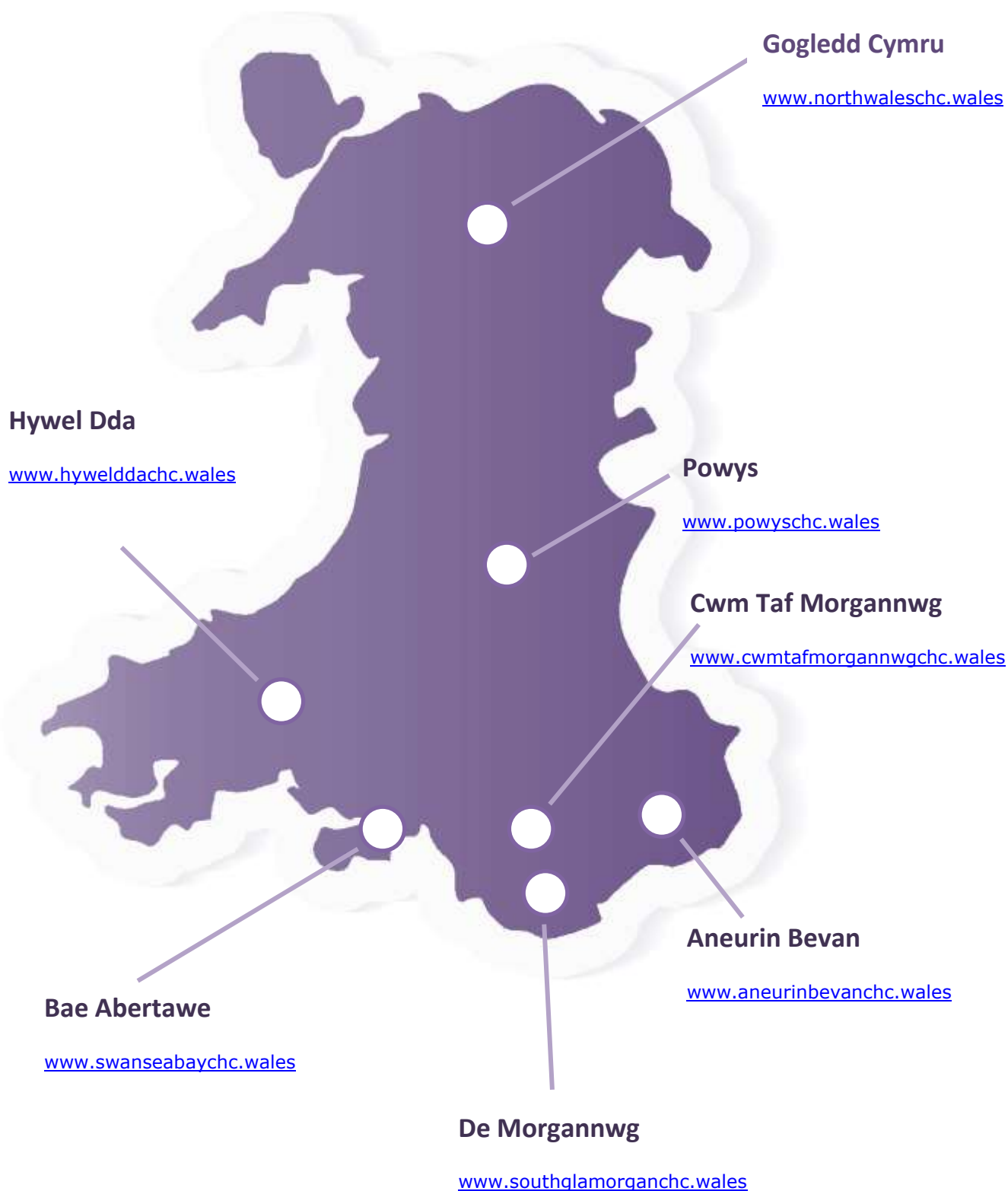
Rydym am glywed unrhyw syniadau sydd gennych am beth arall y gallai fod angen i ni ei wneud, neu sut y gallai fod angen i ni wneud pethau'n wahanol.

Pan fyddwn yn clywed gennych, byddwn yn adolygu ein cynlluniau ac yn gwneud newidiadau, lle mae angen.

Gallwch gysylltu â ni yn y ffordd sy'n diwallu eich anghenion eraill gan gynnwys yn Gymraeg



Dod i wybod mwy am eich CIC



Cysylltu â ni



Bwrdd Cyngorau Iechyd Cymuned yng
Nghymru
33 / 35 Heol y Gadeirlan
Caerdydd
CF11 9HB



www.facebook.com/BCHCW1/



02920 235 558



enquiries@waleschc.org.uk



www.boardchc.wales



[@CHC_Wales](https://twitter.com/CHC_Wales)

Rydym yn croesawu galwadau ffôn yn Gymraeg.

Os byddwch yn ysgrifennu atom yn Gymraeg, byddwn yn ateb yn Gymraeg. Ni fydd hyn yn arwain at oedi cyn ymateb i'ch gohebiaeth.

www.boardchc.wales